

Direction régionale de l'environnement,
de l'aménagement et du logement
de Normandie



Séminaire régional du jeudi 26 janvier 2023

La réforme des attributions, le volet cotation :

→ 1^{er} quartile et seuil de pauvreté

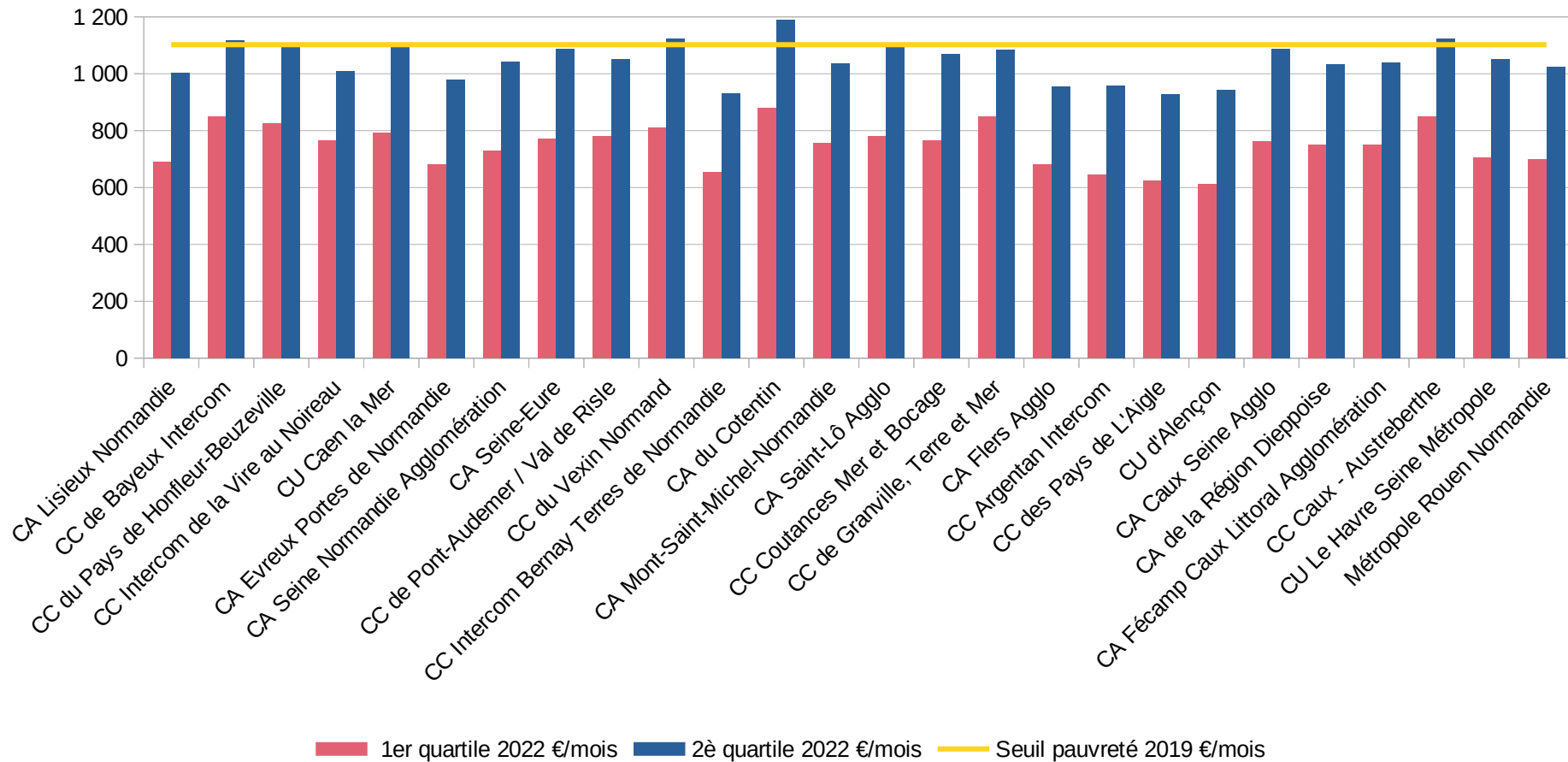
→ Principe de la cotation

Des 1^{er} quartile en dessous du seuil de pauvreté

- ❖ Seuil de pauvreté 2019 (données au 01/01/2022) (= 60 % du niveau de vie médian) : 1102 € / mois (par UC) (donnée INSEE)
- ❖ Seuil quartile : Le calcul général opéré : $(RM \times 12) / UC$.
RM = ressources mensuelles du foyer du demandeur
UC = unités de consommation du ménage demandeur (1^{er} adulte = 1 UC ; autres membres du foyer ≥ 14 ans = 0,5 UC ; autres membres du foyer ≤ 14 ans = 0,3 UC)
- ❖ Donnée calculée directement par le SNE.
- ❖ Fortes disparités dans le niveau du 1er quartile 2022 selon les territoires :
 - de 7358 € pour la CU d'Alençon, soit 613 € par mois,
 - à 10560 € pour la CA du Cotentin, soit 880 € environ par mois.
- ❖ Le seuil du 1er quartile le plus élevé en Normandie est donc en deçà du seuil de pauvreté.

Seuil de pauvreté comparé aux 1er et 2è quartile de demandeurs de logement social

EPCI concernés par la réforme des attributions en 2022



Des 2^è quartile majoritairement en dessous du seuil de pauvreté

- ❖ Toujours de fortes disparités dans le niveau du 2^è quartile (médiane) 2022 selon les territoires :
 - De 11 133 € pour la CC des Pays de l’Aigle, soit 928 € par mois,
 - À 14 252 € pour la CA du Cotentin, soit 1188 € environ par mois.

- ❖ L’effet de seuil entre 1^{er} et 2^{ème} quartile contribue également à la complexité du respect des équilibres de peuplement et de mixité sociale :
 - 20 % des ménages du 2^{ème} quartile ont des ressources supérieures de seulement 10 % au seuil 1^{er} quartile

- ❖ Le 2^{ème} quartile de demandeurs est en dessous du seuil de pauvreté (1102 €/mois en 2019) dans 20 EPCI sur 26 dans notre région

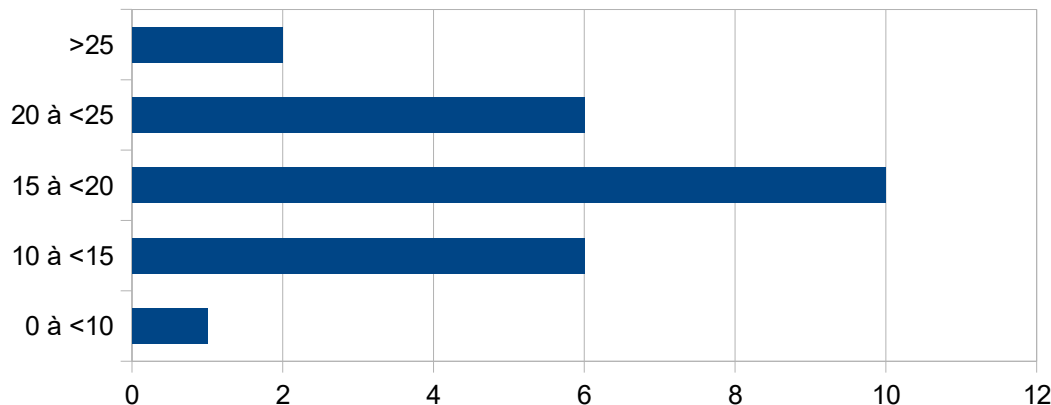
- ❖ La seule prise en compte des ménages du 1^{er} quartile n’est donc pas suffisante et une analyse plus fine est nécessaire pour ne pas ajouter de la pauvreté à de la pauvreté dans certains secteurs.

Attributions de janvier à décembre 2022 HQPV
Au bénéfice des ménages du 1er quartile et des ménages relogés dans le cadre des opérations ANRU

Données SNE du 20/01/23 – Edité le 23/01/23	Seuil de ressources 1er quartile	Total Attributions	ANRU tous quartiles	Au premier quartile hors ANRU	% ANRU ou 1er quartile (obj. minimal de 25 %)	% d'attribution aux ménages du 1 ^{er} quartile + ANRU HQPV (janvier à décembre 2021)
France	non pertinent	265415	3487	41462	16,94%	
Calvados	non pertinent	3 475	10	483	14,19%	16,54 %
CA Lisieux Normandie	8 290 €	386	7	42	12,69%	18,83 %
CC de Bayeux Intercom	10 200 €	212	0	31	14,62%	16,96 %
CC du Pays de Honfleur-Beuzeville	9 894 €	86	0	20	23,26%	14,58 %
CC Intercom de la Vire au Noireau	9 199 €	308	0	72	23,38%	24,15 %
CU Caen la Mer	9 520 €	2 483	3	318	12,93%	15,21 %
Eure	non pertinent	1 810	15	298	17,29%	14,58 %
CA Evreux Portes de Normandie	8 181 €	579	7	50	9,84%	9,69 %
CA Seine-Eure	9 258 €	710	8	121	18,17%	16,52 %
CA Seine Normandie Agglomération	8 753 €	355	0	52	14,65%	13,16 %
CC de Pont-Audemer / Val de Risle	9 371 €	166	0	26	15,66%	18,47 %
CC Intercom Bernay Terres de Normandie	7 842 €	246	0	49	19,92%	19,44 %
Manche	non pertinent	2 508	39	599	25,44%	24,00 %
CA du Cotentin	10 560 €	1 360	39	348	28,46%	26,16 %
CA Mont-Saint-Michel-Normandie	9 068 €	324	0	77	23,77%	22,47 %
CA Saint-Lô Agglo	9 360 €	491	0	106	21,59%	22,90 %
CC Coutances Mer et Bocage	9 182 €	161	0	30	18,63%	20,87 %
CC de Granville, Terre et Mer	10 206 €	172	0	38	22,09%	16,67 %
Orne	non pertinent	898	2	147	16,59%	17,39 %
CA Flers Agglo	8 190 €	188	0	37	19,68%	19,75 %
CC Argentan Intercom	7 748 €	179	0	21	11,73%	10,70 %
CC des Pays de L'Aigle	7 499 €	99	2	10	12,12%	13,22 %
CU d'Alençon	7 358 €	432	0	79	18,29%	20,04 %
Seine-Maritime	non pertinent	8 635	61	1 514	18,24%	17,82 %
CA Caux Seine Agglo	9 147 €	624	0	122	19,55%	24,64 %
CA de la Région Dieppoise	8 992 €	321	0	56	17,45%	21,76 %
CA Fécamp Caux Littoral Agglomération	9 006 €	187	0	42	22,46%	22,86 %
CC Caux - Austreberthe	10 200 €	249	1	65	26,51%	21,20 %
CU Le Havre Seine Métropole	8 457 €	1 918	1	371	19,40%	20,14 %
Métropole Rouen Normandie	8 376 €	5 336	59	858	17,19%	15,33 %
Normandie	non pertinent	17 326	127	3 041	18,28%	18,09 %

Attributions 1^{er} quartile - 2022

Nombre d'EPCI selon les taux d'attribution 1ers quartiles et relogements ANRU réalisés pour l'année 2022



Situations assez hétérogènes au niveau régional :

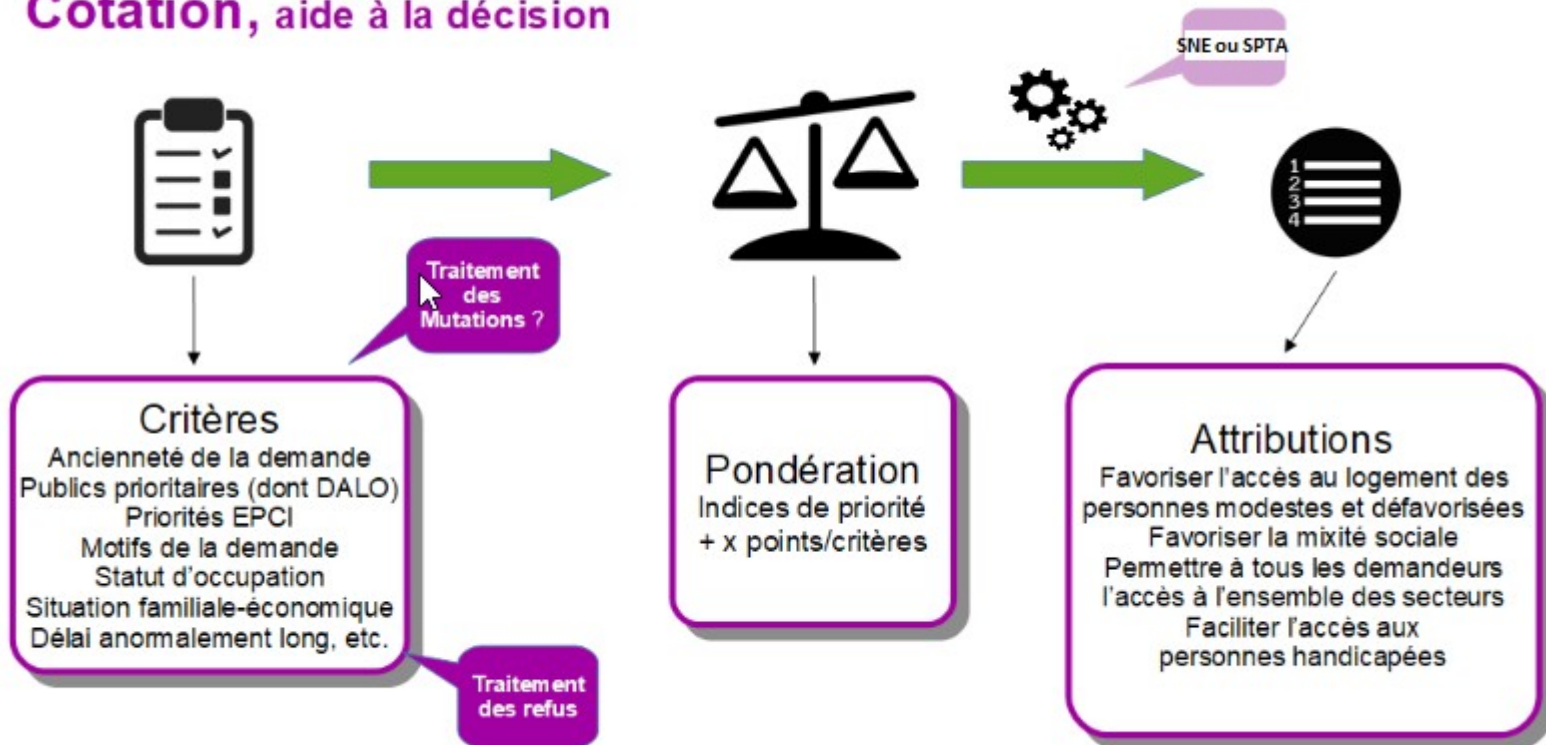
8 EPCI ont un taux d'attribution aux 1^{er} quartiles d'au moins 20 %

17 EPCI ont un taux d'attributions inférieurs à 20 %

Les évolutions sont fluctuantes d'une année sur l'autre, le recul n'est pas suffisant pour en tirer des conclusions pertinentes.

La réforme des attributions : la cotation, une aide à la décision

Cotation, aide à la décision



Principes de mise en œuvre de la cotation

1

EPCI en responsabilité
de l'élaboration et du suivi
du système de cotation
(inscrit dans son PPGDID)

2

Application dans son principe et dans ses
modalités à toutes les demandes sur le
territoire (il n'y a plus qu'une seule cotation
en vigueur, si cotations préexistantes à la
loi ELAN, nécessaire mise en conformité
de celles-ci)

5

Transparence pour
le demandeur

Échéance Loi 3 DS :
31/12/2023

3

Outil d'**aide à la décision**
au moment de la désignation
et de l'attribution
(aucun caractère automatique,
la CAL reste souveraine)

4

Compatibilité avec les orientations
adoptées par la CIL et conciliant
le droit au logement et la mixité sociale